

MANDO OFA STREAMER URC 7935

INTRODUCCIÓN

Gracias por comprar el mando One For All Streamer. Este mando ha sido diseñado para controlar dispositivos de streaming, tales como Apple TV o Roku, a la vez que controla el encendido, la entrada y el volumen de su televisor o de su barra de sonido/receptor de audio-vídeo. El mando también presenta útiles macros de acceso directo a sus aplicaciones de streaming favoritas. Y los LEDs multicolor que hay en el anillo del menú le ayudarán a saber qué dispositivo está controlando, facilitando la configuración, incluso pudiendo personalizar los colores según su elección.



ELIMINACIÓN DEL PRODUCTO

(DIRECTIVA EUROPEA 2002/96/CE)
 El símbolo de contenedor de basura tachado en este producto garantiza que este producto está fabricado utilizando componentes de alta calidad que pueden reciclarse y reutilizarse según la Directiva Europea 2002/96/CE. No deseches este producto con los residuos domésticos normales; infórmese sobre la recogida local separada de productos eléctricos y electrónicos para eliminar este producto correctamente. De esta forma se evitarán los posibles efectos negativos sobre el medio ambiente y la salud.

ELIMINACIÓN DE LAS PILAS

(DIRECTIVA EUROPEA 2006/66/CE)
 No deseches las pilas con los residuos domésticos normales; infórmese sobre la recogida local separada de pilas y baterías para eliminarlas correctamente. De esta forma se evitarán los posibles efectos negativos sobre el medio ambiente y la salud.

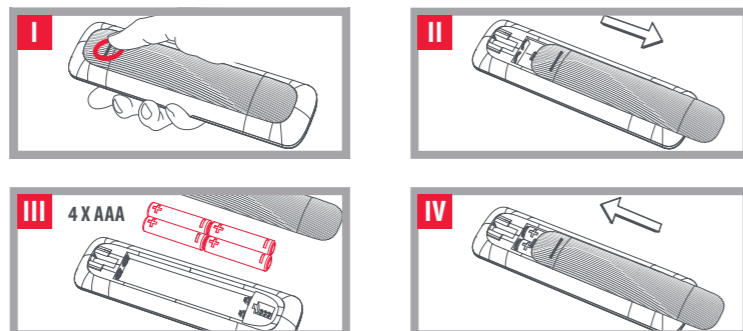
UNIVERSAL ELECTRONICS/ONE FOR ALL garantiza al comprador que este producto estará libre de defectos materiales o de fabricación, al menos durante 1 año desde la fecha actual de su adquisición, y en caso de que se utilice de un modo normal y correcto. Este producto será sustituido de forma gratuita siempre y cuando se pueda demostrar que es defectuoso y que esto haya sucedido dentro del año de garantía, corriendo a cuenta del comprador los gastos de su devolución. Esta garantía no cubre embalajes, maletines, envoltorios, pilas u otros objetos utilizados en conexión con este producto. Se excluyen otras obligaciones, cualesquiera que sean, además de las mencionadas más arriba. Por favor, asegúrese de tener su recibo o ticket de compra para que podamos establecer su legitimidad a nuestro servicio de garantía. Si ha adquirido este producto con propósitos que no estén relacionados con su comercio, negocio o profesión, por favor recuerde que es posible que según la legislación de su país tenga derechos legales en cuanto a la venta de productos para el consumidor. Esta garantía no afecta a esos derechos.

www.oneforall.com

Universal Electronics BV – Europe & International
 P.O. Box 3332, 7500 DH Enschede
 The Netherlands



PREPARE SU MANDO PARA LA INSTALACIÓN



DESCRIPCIÓN DE LOS BOTONES

Selecciona la entrada HDMI correcta en su televisor **Primero debe configurarse el televisor- vea Configuración**

TV Input
 Enciende y apaga el televisor. **Primero debe configurarse el televisor- vea Configuración**

BACK
 Retrocede un paso en el menú

REPLAY
 Realiza reproducción instantánea

REWIND
 Reproducción inversa

SUBIR, BAJAR VOLUMEN Y SILENCIAR
 Control de volumen - **Puede ser reasignado al televisor o a la barra de sonido/ receptor de audio-vídeo – vea Configuración**

N
 Si su dispositivo es compatible, este botón pondrá en marcha Netflix – **Puede ser reprogramado con una macro de acceso directo a aplicación – Vea Accesos directos a aplicación**

H
 Si su dispositivo es compatible, este botón pondrá en marcha Hulu – **Puede ser reprogramado con una macro de acceso directo a aplicación – Vea Accesos directos a aplicación**

Power
 Enciende y apaga el dispositivo de streaming.

HOME
 Muestra el menú principal

OPTIONS
 Abre el menú de opciones

FAST FORWARD
 Pulse para reproducir a mayor velocidad

PLAY/PAUSE
 Reproduce y pausa el contenido

SUBIR Y BAJAR DE CANAL
 Desplazarse por los canales

A
 Si su dispositivo es compatible, este botón pondrá en marcha Amazon Video – **Puede ser reprogramado con una macro de acceso directo a aplicación – Vea Accesos directos a aplicación**

SÍMBOLO DE REPRODUCIR
 Si su dispositivo es compatible, este botón pondrá en marcha YouTube – **Puede ser reprogramado con una macro de acceso directo a aplicación – Vea Accesos directos a aplicación**

CONFIGURACIÓN

El mando OFA Streamer está preprogramado para controlar un dispositivo Roku de streaming. Únicamente ha de ponerle pilas y funcionará directamente. También puede funcionar con un Now TV Box de Sky o un Kwesé Play Box. Sin embargo, puede ser programado para controlar dispositivos de streaming de otras marcas, así como para controlar las funciones de volumen, silenciar, entrada y encendido de su televisor, o si es preciso, las funciones de volumen y silenciar de su barra de sonido. Puede configurar estos dispositivos en su mando como se indica a continuación:

A - SIMPLESET

Si la marca de su dispositivo aparece en la lista de la función SimpleSet a continuación de un botón, entonces podrá usar el sistema SimpleSet descrito en esta sección. Por favor localice la marca de su dispositivo y anote el botón asociado a ella.

TV	TV Power BUSH	Replay SAMSUNG
	TV Input GRUNDIG	Options SONY / SHARP
	Streamer Power LG	Rewind TCL / THOMSON
	Back PANASONIC	Play/Pause TOSHIBA
	Home PHILIPS	Fast Forward VIZIO

GRUNDIG

BUSH **PANASONIC** **SAMSUNG** **TCL / THOMSON**

LG **PHILIPS** **SONY / SHARP** **VIZIO** **TOSHIBA**

CONFIGURACIÓN

STREAMER BOX

TV Power APPLE	Options ROKU / NOW TV (By SKY) / KWESÉ PLAY
TV Input BOXEE	Rewind KODI
Streamer Power ASUS	Play/Pause SONY
Back NVIDIA	Fast Forward WESTERN DIGITAL
Home IOMEGA	
Replay MICROSOFT	

APPLE **NVIDIA** **MICROSOFT** **KODI** **ASUS** **IOMEGA** **ROKU / NOW TV / KWESÉ PLAY** **WESTERN DIGITAL** **SONY**

APPLE **BOXEE** **ASUS** **NVIDIA** **MICROSOFT** **ROKU** **ASUS** **KODI** **SONY** **IOMEGA** **WESTERN DIGITAL**

CONFIGURACIÓN

SOUND BAR / AUDIO RECEIVER

TV Power BOSE	Replay PANASONIC
TV Input DENON	Options PIONEER
Streamer Power LG	Rewind SAMSUNG
Back MARANTZ / PHILIPS	Play/Pause SONY
Home ONKYO	Fast Forward YAMAHA

BOSE **MARANTZ / PHILIPS** **PANASONIC** **SAMSUNG** **DENON** **ONKYO** **PIONEER** **YAMAHA** **SONY** **LG**

CONFIGURACIÓN

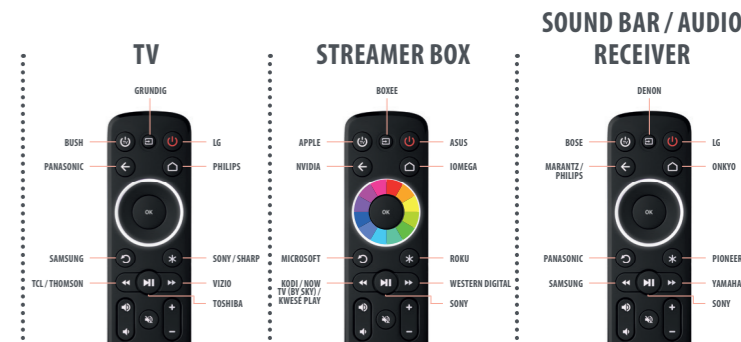
Para configurar su dispositivo:
 1. Encienda su dispositivo (no en modo de espera) y apunte el mando OFA hacia él. Si está configurando un dispositivo de streaming, asegúrese de que está reproduciendo una película o un programa.

2. Para configurar:
 2a **TV**
 Mantenga pulsados los botones **TV Power** y **BACK** hasta que el LED amarillo bajo el anillo parpadee dos veces.

2b **DISPOSITIVO MULTIMEDIA/STREAMING**
 Mantenga pulsados los botones **STREAMER POWER** y **HOME** hasta que el LED rojo bajo el anillo parpadee dos veces.

2c **RECEPTOR DE AUDIO, BARRA DE SONIDO**
 Mantenga pulsados los botones **Volume+** y **Volume-** hasta que el LED verde bajo el anillo parpadee dos veces.

3. Mantenga pulsado el botón correspondiente a la marca de su dispositivo, según el listado de la izquierda: por ejemplo, 6 de volver a reproducir (⏮) para un televisor Samsung.



4. Para un televisor, el mando enviará la señal del botón de apagado cada 3 segundos, para un dispositivo de streaming el mando enviará la función Reproducir/Pausar y para un receptor de audio/vídeo o barra de sonido el mando enviará Silenciar.
 5. Tan pronto como su dispositivo reaccione al apagado (televisor), pausa (dispositivo de streaming) o silencio (dispositivo de audio), el botón.
 6. El LED parpadeará dos veces en verde y el mando ya debería controlar el dispositivo.

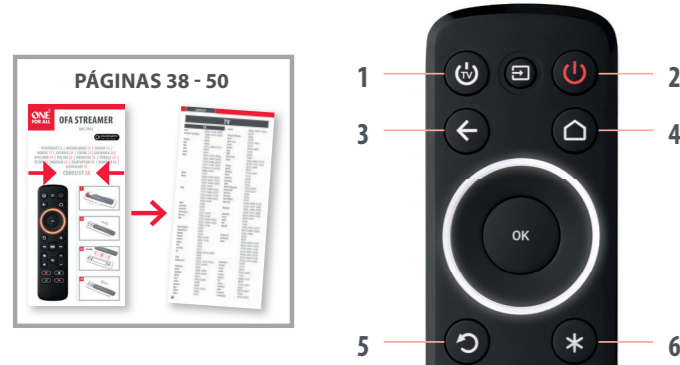
• Si encuentra que uno o dos botones no funcionan como se espera, comience de nuevo en el paso 2 y el mando empezará con el siguiente código en memoria.

CONFIGURACIÓN

B - CONFIGURACIÓN POR CÓDIGO

Si la marca de su dispositivo no está en la lista de la función SimpleSet, puede realizar la configuración probando códigos individualmente. Para ello, primero localice su marca en la lista de códigos. Las marcas están listadas por tipos de dispositivo; TV, Streamer o Audio (receptor o barra de sonido).

Cada código consta de **5 dígitos**, los cuales pueden ser introducidos usando los siguientes botones que representan los números 1-6:



1. Encienda su dispositivo (no en modo de espera) y apunte el mando OFA hacia él.

2. Para configurar:

2a **TV**
Mantenga pulsados los botones **TV Power** y **BACK** hasta que el LED amarillo bajo el anillo parpadee dos veces.

2b **DISPOSITIVO MULTIMEDIA/STREAMING**
Mantenga pulsados los botones **STREAMER POWER** y **HOME** hasta que el LED rojo bajo el anillo parpadee dos veces.

2c **RECEPTOR DE AUDIO, BARRA DE SONIDO**
Mantenga pulsados los botones **Volume+** y **Volume-** hasta que el LED verde bajo el anillo parpadee dos veces.

3. Meta el primer código de 5 dígitos listado para su marca (ej. **31331** para **Telefunken TV**).



4. El LED verde parpadeará dos veces.
5. Ahora dirija el mando hacia su dispositivo y presione el botón Power (o Mute*).
6. Si el dispositivo se apaga (o se silencia*), su mando está listo para usarse. Si no, repita los pasos 2-5 con el siguiente código de la lista.

* Si está configurando un receptor de audio/vídeo o una barra de sonido, por favor pruebe con el botón Mute durante el paso 5.

CONFIGURACIÓN

Después de configurar por SimpleSet o por código

Su mando One For All puede controlar hasta tres dispositivos. La mayoría de los botones controlarán su dispositivo de streaming, pero también puede controlar algunas funciones de su televisor, barra de sonido o receptor de audio/vídeo. Si configura un televisor, podrá usar los botones de subir y bajar volumen, silenciar, encendido y entrada de TV. El anillo del botón menú se iluminará en amarillo para indicar que está controlando el televisor.

Si también configura un dispositivo de audio, como una barra de sonido o un receptor de audio/vídeo, el mando controlará las funciones Volumen y Silenciar de ese dispositivo. El anillo del botón menú se iluminará en verde para indicar que está controlando el dispositivo de audio.

Seleccionar una entrada diferente

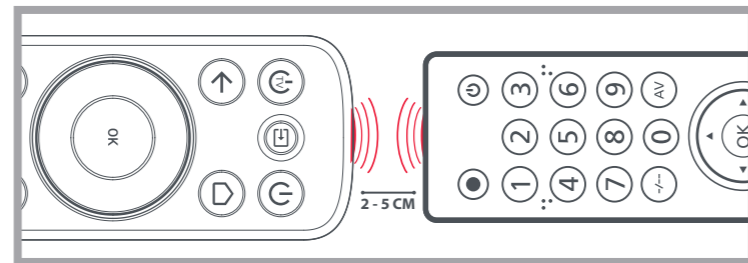
Como el botón Input está pensado para seleccionar la entrada a su televisor, y la mayoría de los televisores emplean un menú para seleccionar desde una lista de entradas, cuando se pulsa el botón AV y un televisor está configurado, los botones de dirección arriba, abajo, izquierda, derecha y OK del menú controlan temporalmente el televisor. Si se presiona el botón OK, o no se pulsa ningún botón durante 10 segundos, estos botones volverán a controlar su dispositivo de streaming.

C - APRENDIZAJE

Su mando a distancia One For All puede aprender cualquier función de algún otro mando a distancia en funcionamiento. Esta es una configuración sencilla que se hace una única vez y que permite controlar cualquier dispositivo manejado por infrarrojos que tenga en su sala de estar. Puede incluso combinar múltiples dispositivos en un único mando a distancia de forma sencilla, por ejemplo podría programar las teclas de volumen para controlar su barra de sonido, y los botones TV Power e Input para controlar su televisor y al resto de botones a controlar el dispositivo de streaming.

Para hacerlo, primero asegúrese de tener todos sus mandos a distancia originales a mano y con pilas cargadas.

Para aprender funciones, el mando original debería estar a unos 3 cm aproximadamente del mando OFA, apuntando hacia él como se muestra más abajo:



1. Mantenga pulsados los botones **TV Power** y **Mute** hasta que el LED rojo parpadee dos veces.
2. Pulse y suelte el botón que quiera que aprenda una función (por ejemplo el botón TV Power) – El LED rojo parpadeará una vez y a continuación desaparecerá.
3. Pulse y suelte* el botón correspondiente del mando original, por ejemplo el botón de encendido.

CONFIGURACIÓN

4. El LED verde parpadeará dos veces para indicar que el botón ha aprendido correctamente.
5. Repita los pasos 2 y 3 por cada tecla que quiera que aprenda una función. Recuerde que puede aprender de múltiples mandos pero solo una función por botón.
6. Una vez aprendidas todas las funciones requeridas, mantenga presionado el botón TV Power hasta que el LED verde parpadee cuatro veces.

Sugerencias:

- Si el LED rojo presenta un parpadeo largo en el paso 4, la función no se ha aprendido correctamente, por favor vuelva a intentarlo desde el paso 2.
- Si encuentra que uno o más botones no funcionan correctamente después de la configuración, puede reingresar en el modo de aprendizaje en cualquier momento repitiendo el procedimiento desde el paso 1.
- Para borrar una función aprendida mantenga pulsados **STB POWER** () y **MUTE** () hasta que el LED rojo parpadee dos veces, pulse entonces dos veces el botón que desee borrar.
- Si alguno de sus mandos a distancia originales no funciona, todavía puede configurar su mando One For All con SimpleSet (B) o con Configuración por código (C).
- Después del aprendizaje el color por defecto del LED del anillo del botón menú es rojo. Si quisiera cambiarlo, vea "Elegir color".

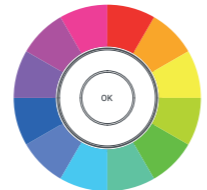
* Algunos mandos a distancia envían comandos de un modo diferente. Si encuentra que una función no puede ser aprendida, pruebe a mantener pulsado el botón en el mando original en vez de pulsarlo y soltarlo.

ANILLO MULTICOLOR

El anillo alrededor de los botones de dirección del menú se ilumina en una variedad de colores diferentes. Mientras esté programando el mando, los colores le guiarán por los pasos de la configuración, y después, los colores le indicarán qué dispositivo está controlando.

Cuando esté controlando el televisor el anillo se iluminará en amarillo y cuando esté controlando la barra de sonido o el receptor de audio /vídeo lo hará en verde. El color para el dispositivo de streaming puede cambiarse dependiendo del método de configuración y la marca del dispositivo. El mando One For All está preprogramado para un dispositivo de streaming Roku, por lo que el color por defecto es el morado, y si sigue el procedimiento SimpleSet (configuración simplificada) para configurar un dispositivo de otra marca (vea SimpleSet), el color cambiará al asociado con la marca que usted elija, por ejemplo verde oscuro para la Xbox de Microsoft.

Si usted lo configura usando un código (vea Configuración por código) el color para su dispositivo de streaming será el rojo. También es posible personalizar el color - vea la sección Elección de color.



ANILLO MULTICOLOR



ELEGIR COLOR

Una vez que haya configurado todos sus dispositivos, el color del anillo de menú revelará el dispositivo que está controlando. Amarillo para las funciones del televisor, verde para el Audio y para su dispositivo de streaming puede ser rojo o del color asociado a una marca, si usó el método SimpleSet. Sin embargo, si usted prefiere elegir el color que represente el dispositivo de streaming, puede hacerlo. Hay docenas de tonos entre los que puede elegir y el procedimiento es sencillo. Para ello:

1. Presione los botones Channel Up y Channel Down hasta que el anillo parpadee dos veces en rojo.
2. Pulse el botón Channel Up. El anillo se iluminará en color blanco y permanecerá iluminado.
3. Ahora, cada vez que pulse el botón Channel Up el anillo cambiará de color. Si pulsa el botón Channel Down volverá al color anterior. Hay más de 100 tonos entre los que elegir.

4. Una vez que encuentre el color que le gusta. Mantenga pulsado el botón OK. El anillo parpadeará dos veces en el color actual. A partir de ahora, cuando esté controlando su dispositivo de streaming, el anillo se iluminará con el color que usted ha elegido.

- Si usted llega al último color, el anillo parpadeará dos veces en rojo y el color no se guardará.
- Si no pulsa ningún botón durante 10 segundos, la luz se apagará y no se guardará el color.
- Si en cualquier momento desea cambiar el color, repita el proceso.

ACCESOS DIRECTO A APLICACIONES

El mando a distancia inteligente presenta 4 botones para el acceso directo a aplicaciones de streaming. Si su mando a distancia original ya disponía de botones para ello, por ejemplo, muchos dispositivos Roku tienen un botón para Netflix y uno para Amazon, este botón hará exactamente lo mismo que el de su mando a distancia original.



Si su dispositivo de streaming es compatible con estos botones, funcionarán como Netflix, Amazon Video, Hulu (únicamente en EE.UU.) y YouTube.

Sin embargo, si usted no disponía de un botón como este, puede usarlo como acceso directo a una aplicación de streaming programando una macro (secuencia de comandos) en él. Puede configurar una macro a cualquier servicio compatible con alguna aplicación de su dispositivo de streaming. Por tanto, si usted prefiere BBC iPlayer o Plex, no hay problema.

Para programar la macro, primero necesita conocer la secuencia de botones que hay que pulsar para llamar al servicio deseado, por ejemplo en un Apple TV, la secuencia es Atrás (o Inicio), Menú Abajo y Aceptar.

Una vez que ha determinado la secuencia para su dispositivo, siga estos pasos:

1. Sitúese frente a su dispositivo, el cual tendrá que estar encendido (no en modo de espera)
2. Mantenga pulsado el botón de acceso directo a la aplicación (por ejemplo el botón N) hasta que el LED parpadee dos veces.
3. Ahora ejecute la secuencia de botones como lo haría normalmente. El mando hará funcionar su dispositivo y la macro quedará grabada en ese momento, por tanto si su dispositivo tarda unos segundos en reaccionar, no se preocupe.
4. Una vez que haya finalizado la secuencia, y su servicio de streaming se haya iniciado en su dispositivo, mantenga pulsado el botón de acceso directo a la aplicación hasta que el LED parpadee dos veces en verde y se apague. La macro ha quedado grabada.

Consejos

- Asegúrese de que el dispositivo de streaming está haciendo funcionar el dispositivo en cuestión antes de programarlo.
- Si encuentra que la Macro no funciona como esperaba, repita la misma secuencia para reprogramarla.
- Cuando esté programando, espere a que su dispositivo responda primero, el mando recordará la cronología.

MÁS FUNCIONES ONLINE

Aunque las principales características de su mando One For All están incluidas en esta guía, hay incluso más funcionalidades disponible online. Por ejemplo, podría configurar el mando en modo CEC para poder controlar dispositivos de streaming que no pueden ser controlados por infrarrojos, o podría reprogramar el botón Input para seleccionar siempre la misma entrada de su televisor. Puede encontrar tutoriales, consejos e información adicional sobre este mando y otros en:

www.oneforall.com/universal-remotes/urc-7935-streamer-remote

